

# ➤ ДЛ Я МЕН Я ARCHICAD – ЛУЧША Я ПРОГРАММА АРХИТЕКТУРНОГО ПРОЕКТИРОВАНИЯ

CADmaster запланировал серию интервью с интересными людьми, работающими в области проектирования. Наш сегодняшний собеседник – Андрей Александрович Айрапетов, главный архитектор института "ИПРОМАШПРОМ".



Главный архитектор института "ИПРОМАШПРОМ"  
Андрей Александрович Айрапетов

**Андрей Александрович, как давно вы работаете в Archicad?**

Впервые познакомился с Archicad еще на излете прошлого века, в 1997 году. Версия 4.5. Тогда же стал активно изучать и применять программу. Сначала была демоверсия, потом учебная. Итого, общий стаж работы в Archicad у меня около 24 лет.

**Случались ли какие-нибудь трудности при освоении Archicad?**

Никаких, освоение шло легко. Сразу было видно, что над программой работали архитекторы.

**Для каких проектов вы использовали Archicad?**

В "ИПРОМАШПРОМЕ", куда я пришел в 2002 году, стандартным ПО был AutoCAD. Об Archicad мало кто знал. AutoCAD я к тому времени уже освоил и для ускорения работы открывал на этой платформе файлы Archicad – с последующей доработкой.

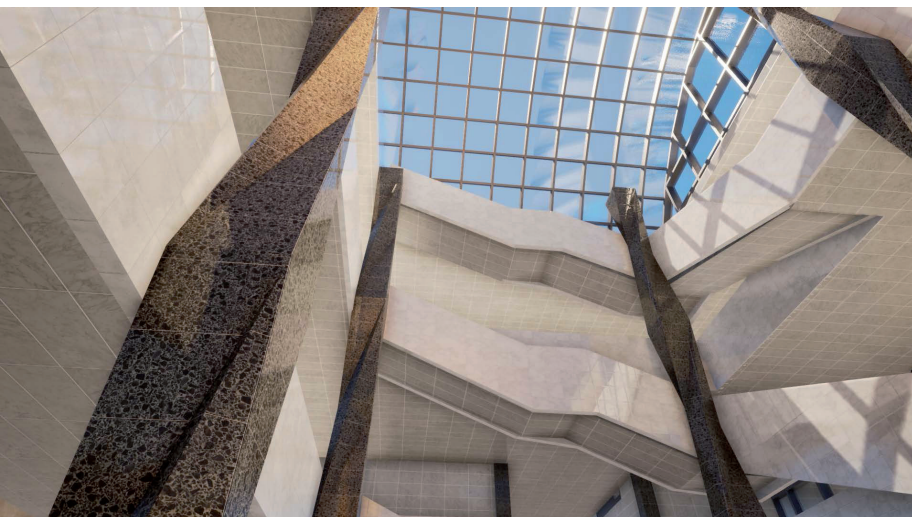
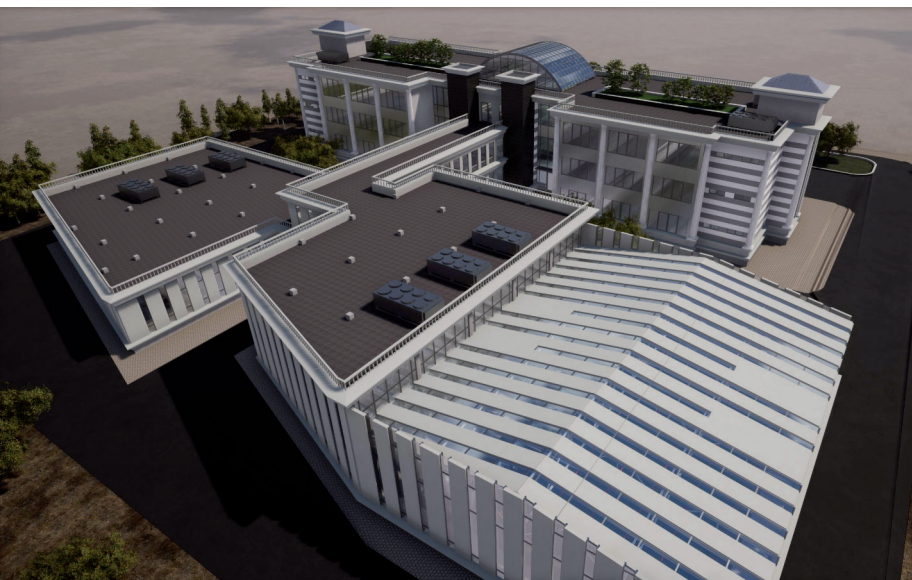
Периодически возникала необходимость в подготовке демонстрационных материалов для представления заказчикам, и здесь Archicad подошел как нельзя лучше. Формировалась 3D-модель

объекта, после чего создавались видеоролики и презентации.

В процессе перехода на информационное проектирование поначалу рассматривался программный продукт Autodesk Revit. Была проведена подготовительная работа, прошли обучение специалисты. Но Autodesk внезапно ввел систему именного лицензирования своего ПО, что сразу заставило искать альтернативу.

**Сколько времени экономит Archicad по сравнению с другим ПО?**

Archicad очень удобный, интуитивно по-



Концепция школы в Московской области

нятный инструмент проектирования. Не нужно догадываться о назначении функций и команд, сразу сосредотачиваешься на самом процессе проектирования. При этом значительно сокращается объем однообразной рутинной работы над оформлением проекта. Это в случае, если проектирование идет в Archicad с самого начала. По ощущениям, времени затрачивается примерно в 1,5-2 раза меньше, чем при двумерном проектировании.

**Сколько времени вы в среднем работаете над одним проектом? Сколько человек вовлечено?**

Зависит от сложности проекта. Обычно несколько месяцев. В Archicad работают от двух до четырех человек.

**Расскажите подробнее об Archicad как общей среде сбора BIM-модели.**

В общую среду модель обычно передается в формате IFC – правда, немало времени пришлось потратить на настройку конвертации. Собирается модель в Navisworks. Для архитектурно-строительного отдела создан шаблон работы в Archicad, который постоянно дорабатывается и дополняется.

**Какой версией продукта пользуетесь?**

Версию Archicad 25 пока не используем – нет соответствующей установленной операционной системы. В работе сейчас 23-я версия.

**За что вы любите Archicad?**

Для меня Archicad – лучшая программа архитектурного проектирования.

**Есть ли пожелания по совершенствованию функционала, которые вы хотели бы передать разработчикам Archicad?**

Пожалуй, два: снизить системные требования к "железу", а также добавить возможность работы Archicad 24 и 25 в Windows старых версий.

**Каковы планы на будущее? Будет ли "ИПРОМАШПРОМ" более масштабно использовать Archicad в своих проектах?**

Надеюсь. В планах – обучение сотрудников проектированию с выпуском рабочей документации раздела АР, полностью выполненного в Archicad.

*Интервью вела  
Ольга Казначеева*

## Об институте "ИПРОМАШПРОМ"

АО "ИПРОМАШПРОМ" осуществляет комплексное проектирование следующих объектов:

- ракетно-космической промышленности;
- военной инфраструктуры;
- нефтегазового, транспортного, сельскохозяйственного и специального назначения;
- сбора, обработки, хранения, переработки и утилизации отходов;
- очистных сооружений;
- жилых и общественных зданий.

В числе первых среди проектных организаций Российской Федерации институт разработал и с 1999 года внедрил систему менеджмента качества (СМК) на основе международного стандарта ISO 9001, гарантирующую соответствие проектной документации требованиям заказчика. Эффективное функционирование СМК подтверждается полученными сертификатами и успешным прохождением сертификационных и наблюдательных аудитов на предмет соответствия требованиям государственного и международного стандартов ИСО 9001.

"ИПРОМАШПРОМ" – один из старейших российских институтов, работающих в области проектирования предприятий машиностроения. В 2017 году он отметил свое восьмидесятилетие. С конца 1965-го "ИПРОМАШПРОМ" являлся головным проектным институтом ракетно-космической промышленности. По проектам института создавался оборонно-промышленный комплекс и строились предприятия ракетно-космической отрасли. "ИПРОМАШПРОМ" внес существенный вклад в развитие космодромов "Байконур" и "Восточный".

В современных условиях основные усилия института направлены на разработку проектной документации, связанной с реконструкцией и техническим перевооружением предприятий и организаций ракетно-космической промышленности в целях поддержания и развития их производственных мощностей для планового выпуска современной высокотехнологичной ракетно-космической техники. Вот лишь некоторые объекты:

- ГКНПЦ им. М.В. Хруничева (г. Москва), а также его филиалы КБХиммаш им. А.М. Исаева, ПО "Полет", ВМЗ и др.;
- РКЦ "Прогресс" (г. Самара);
- ЦЭНКИ (г. Москва), а также его филиалы "КБ ТХМ", "НИИСК им. В.П. Бармина" и др.;
- РКК "Энергия" им. С.П. Королева (г. Королев Московской области);

- НПО им. С.А. Лавочкина (г. Химки Московской области);
- Российские космические системы (г. Москва);
- ГНЦ "Центр Келдыша" (г. Москва);
- НПЦАП им. академика Н.А. Пилюгина (г. Москва) и его филиалы Сосенский приборостроительный завод (Калужская обл.), предприятие "Звезда" (Тверская обл.), ПО "Корпус" (г. Саратов);
- Корпорация ВНИИЭМ (г. Москва);
- Красмаш (г. Красноярск);
- ФКП "НИЦ РКП" (г. Пересвет Московской области);
- НИИ командных приборов (г. Санкт-Петербург);
- объекты космодрома "Байконур";
- объекты космодрома "Восточный".

Наряду с проектированием объектов ракетно-космической промышленности "ИПРОМАШПРОМ" обеспечивает проектно-сметной документацией строительство предприятий по выпуску гражданской продукции, объектов и сооружений социальной инфраструктуры. В их числе:

- Московский монетный двор;
- Ижевский автомобильный завод;
- Красноярский завод холодильников "Бирюса";
- завод "Автофрамос" по сборке, сварке кузовов и окончательной сборке автомобиля Renault (г. Москва);
- завод по производству строительных профилей из пластмасс фирмы VEKA AG (Московская область);
- завод по производству источников гарантированного электропитания ЗАО "Связь инжиниринг" (г. Москва);
- больничный комплекс в г. Новогорск Московской области;
- поликлиники в Москве, Королеве, Сосенском;
- санатории в Юрмале, Алушке, Кисловодске, Подлипках;
- комплекс по утилизации твердых бытовых отходов в промзоне "Бутово" (г. Москва);
- жилые дома в Москве, Одинцове, Королеве, Пересвете и других городах;
- экспериментальная реализационная база хлебопродуктов (ЭРБХ) (г. Москва);
- гипермаркет "Мосмарт" (г. Москва);
- учебно-административный корпус Московской финансово-юридической академии

и другие.



Административное здание космодрома "Восточный"

