

## ➤ ПАРУСА УСПЕХА АРХИТЕКТУРНОГО БЮРО РОМАНА ЛЕОНИДОВА



### Archicad – основной инструмент с момента основания бюро

Archicad используется в бюро со дня основания, начинали с четвертой версии. Сам же Роман Леонидов был знаком с программой еще раньше, причем весьма основательно: преподавал в МАРХИ и в том числе вел курсы по Archicad.

В Archicad подкупало то, что это была чуть ли не единственная интуитивно понятная программа. Роман отмечает: "Для начала преподавания мне хватило буквально нескольких дней, посвященных изучению Archicad. Тогда он был молод и предельно прост, но имел то, чего не было у программ-конкурентов: возможность твердотельного прямого моделирования, когда я, используя минимальные подготовительные наброски, сразу получаю объект на десктопе. Это было большим преимуществом".

Специалисты бюро прошли вместе с Archicad весь путь его развития, использовали все выходившие версии. Пробовали разные программы, но снова и снова убеждались в преимуществах

Archicad. Интуитивно понятный интерфейс и скорость – большой плюс именно для архитекторов.

"У нас правило простое: сначала мы рисуем эскиз, и только когда ясно понимаем, что именно хотим получить, приступаем к моделированию. Мне как архитектору трудно себе представить что-то лучше Archicad. Я могу быстро смоделировать любой сложности объект, образ которого сложился в голове. Archicad позволяет очень быстро получить модель, на которой мы проверяем геометрию здания и основные особенности. Более удобного инструмента просто нет".

За 25 лет практики накоплен бесценный опыт, которым в бюро Романа Леонидова готовы поделиться.

### Проект Sailor House

Одним из самых интересных проектов компании можно считать Sailor House, где криволинейные деревянные балки большого пролета создают уникальную композицию фасадов.

Это дом на берегу Истринского водохранилища. Идею предложил заказчик, а чуть позже проект обрел "паруса" – на первом наброске, который, как оказалось, стал основой итоговых решений.

Роману Леонидову достались готовый, но не расположенный к нагрузкам фундамент, недостроенный дом на этом фундаменте – и смелый заказчик, не чуждый экспериментам творческий человек. В результате получился дом, которому и название-то было сложно придумать. Дом-икс.

Недостроенное сооружение преподнесло проблемы и проектные ошибки, которые, как говорит архитектор, пришлось решать и устранять буквально на ходу. Поверх существующего проекта, который заказчик желал переделать и улучшить, выростали, наслаиваясь одна на другую, новые формы. Без привязки к определенному стилю, без оглядки на современные тенденции и моду создавались объемы, отрисовывались линии, выявлялись детали и композиционные элементы, вращаясь вокруг уже вы-

 ROMAN LEONIDOV

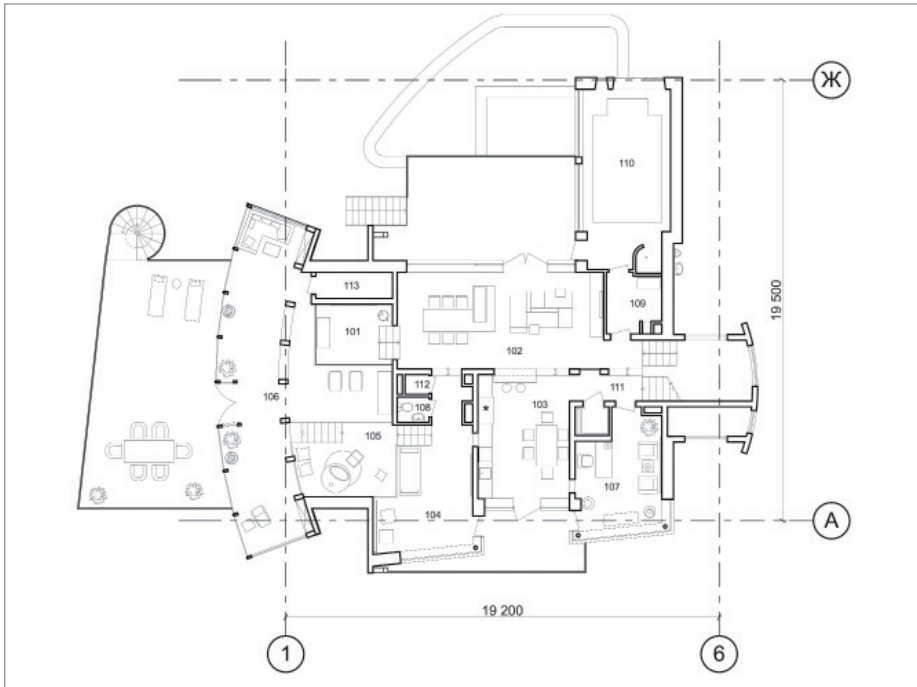


## Архитектурное бюро Романа Леонидова

Архитектурное бюро Романа Леонидова основано в 2001 году. Основатель и идейный вдохновитель родом из Харькова, начинал свою деятельность в Москве еще в 1996-м как специалист по 3D-графике. Затем было создание мастерской, первые работы в области дизайна интерьеров. Дальнейшее, как замечает сам Роман Леонидов, оказалось делом техники: если хочешь и можешь много работать, то в общем все получается.

"В профессии мы фактически оказались на гребне новой волны. Формировалось новое поколение специалистов. И в этом, может быть, очень большой плюс, потому что многие стороны проектной и строительной деятельности пришлось осваивать самостоятельно. А в нашей профессии очень важно, когда ты понимаешь, как нарисованное тобой можно сделать человеческими руками", – вспоминает Роман Леонидов.

Сегодня основные работы бюро — это проекты малоэтажного жилого строительства и интерьеры.



строенного центрального ядра, преобразяя и полностью трансформируя его. Это была своего рода борьба. Роман пытался слегка упростить проект; заказчик, напротив, был склонен сделать его еще сложнее. В итоге при строительстве не обошлось без некоторых затруднений, но все задуманное было реализовано, дом построен и заказчик доволен.

### Авангардный проект ZEPPELIN

Еще один интересный и сложный объект – ZEPPELIN, авангардный проект современного дома. Смелое пространство для смелых людей. И в архитектуре, и в самом названии подчеркнута переключка с дирижаблями, которые нередко появлялись в графике архитектора Ивана Леонидова – однофамильца Романа. Романтика дирижаблей здесь и правда чувствуется. Дугообразная, с обратным наклоном, стеклянная стена гостиной (центрального атриума) прямо напоминает нижнюю часть дирижабля, даже рисунок расстекловки – как у гондолы цеппелина. А соединение разнородных по сути материалов, стекла и металла, позволило совместить казалось бы несовместимое.

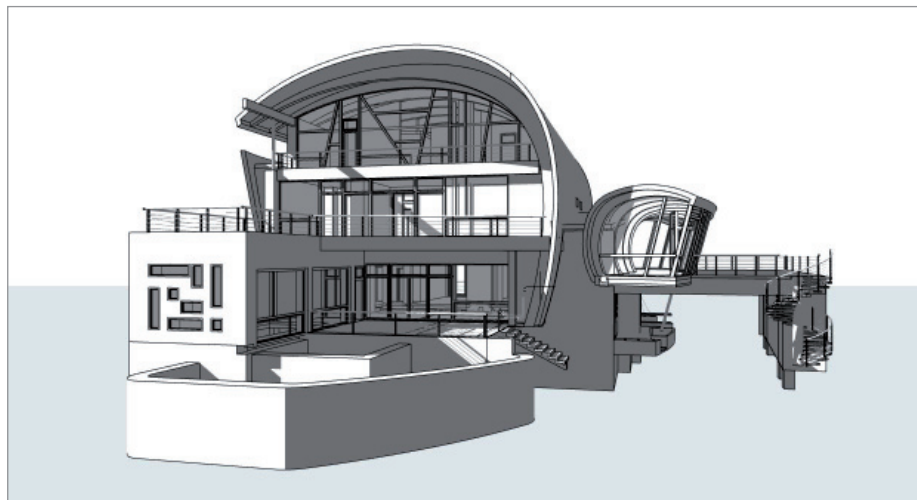
Дом настолько сложен и многосоставен, что каждый из фасадов оказывается в каком-то смысле непредсказуемым, как острый поворот сюжета. Образ дома характеризует суперпластика: множество уровней, пересекающихся объемов, консолей, далеко вынесенных на металлических опорах. Всё это создает впечатление потоков энергии, напряжения стальных мышц или частей механизма.

### Archicad – незаменимый помощник

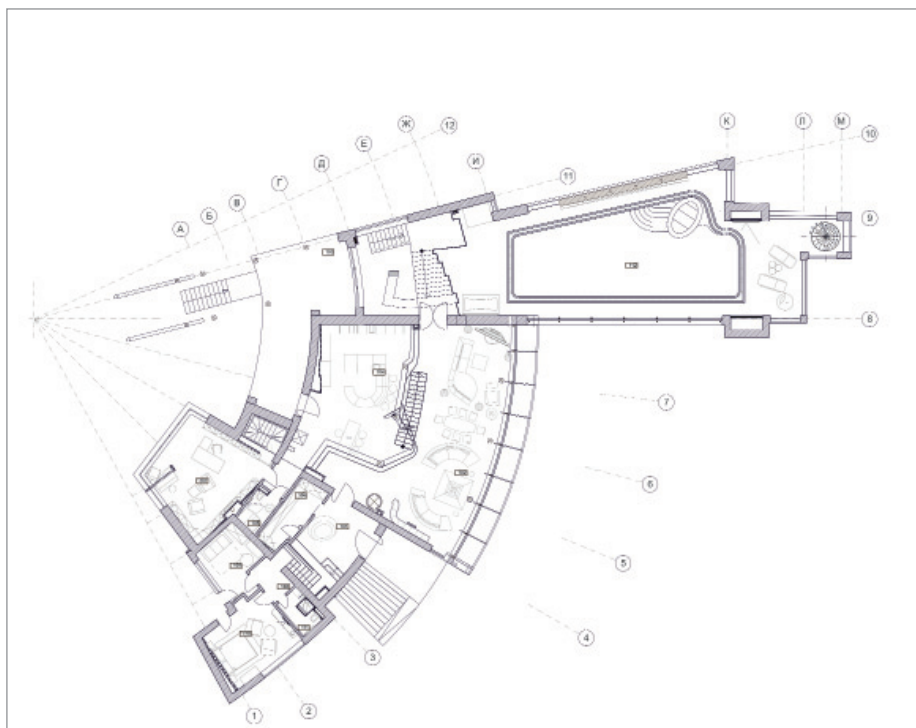
Оба проекта ставили довольно сложные для реализации задачи. На первый взгляд даже кажется, что нерешаемые в принципе, поскольку нужно все время менять секущую плоскость, чтобы отображалось то, что нужно.

Здания очень сложны по структуре и объему, это далеко не коробки из четырех стен под двускатными крышами. Здесь было очень важно получить множество сечений и понять, что всё в порядке именно с геометрией. А в этом раньше не всегда удавалось убедиться даже с помощью картонного макета. В Archicad можно сделать столько сечений, сколько нужно, и посмотреть на объект сверху, снизу, сбоку – откуда угодно.

По завершении работы с эскизами, при переходе к рабочему проектированию, наброски и наработки инженеров, кон-







структуров и дизайнеров переводятся в Archicad. Моделируются несущие балки, колонны. Проверяется, как это работает с архитектурой. Визуализация – еще одно из несомненных достоинств Archicad. Удастся очень быстро получать ответы на вопросы.

"В итоге все получилось, дома построенные, и это явно не рядовые проекты. Но я и сейчас иногда спрашиваю себя: да как же мы это сделали-то", – комментирует Роман Леонидов.

### Teamwork – лучшее, что было придумано за последние 20 лет

Архитекторы Романа Леонидова активно используют Teamwork. BIM-сервер дает команде возможность одновременно работать над одним проектом и при этом избежать множества ошибок, которые раньше возникали при сведении разрозненных чертежей в один проект.

"Наверное, это самое полезное, что было добавлено за последние 20 лет развития Archicad. Нам действительно нужен Teamwork. Если освобождаются несколько человек и есть проект, который "провисает", мы подгружаемся, делим задачи по этажам, по разделам проекта... Это, конечно, огромная помощь, когда, скажем, сразу восемь человек могут раз – и включиться в проект. И все кипит, пенится... Гениальное изобретение! До этого сводить разрозненные чертежи было тем еще удовольствием: ошибки, нестыковки – в общем, море проблем", – рассказывает Роман Леонидов.

### Смотрим в будущее

"Наша цель? Быть круче всех, выше всех, сильнее всех. Насколько это получится, наверное, рассудят потомки. Если бы с нами не было Archicad, проверить на целостность геометрии такие здания, как ZEPPELIN и Sailor House, было бы критически сложно. Уж точно понадобился бы бумажный макет, который строишь и по мере его создания обнаруживаешь и решаешь проблемы. А вот Archicad позволяет делать это, что называется, из коробки. Я все отстраиваю в программе. Макет если и делаю, то только для заказчика и для себя, уже ради удовольствия. С Archicad можно гарантированно не опасаться, что что-то не сойдется в пространстве, особенно при проектировании сложных объектов".

*По материалам  
компании GRAPHISOFT*

*Опубликовано:*

*[https://graphisoft.com/ru/press-releases/  
roman-leonidov-sails-of-success](https://graphisoft.com/ru/press-releases/roman-leonidov-sails-of-success)*

