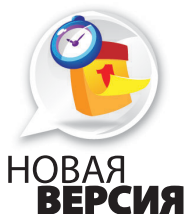


ВСТРЕЧАЙТЕ: PLANT-4D ROME!

Анонс изменений в новой версии программы для технологического проектирования



**НОВАЯ
ВЕРСИЯ**

Вместо вступления

PLANT-4D никогда не был продуктом, удовлетворяющим 100% пользователей на те же 100%. Как и любая программа в области технологического проектирования, он обладает своими достоинствами, особенностями и недостатками. Именно совокупность этих трех качеств делает PLANT-4D незаменимым инструментом проектирования для наших клиентов, использующих его уже на протяжении многих лет.

У CEA Technology, компании-разработчика PLANT-4D, — свое видение развития программы. От версии к версии (7.7.03, Athena, Athena SP2, Athena 3, Rome) совершенствуется ядро программного комплекса — 4D-Explorer, обеспечивается поддержка новых версий AutoCAD и производятся изменения в "проектных" модулях системы — "Технологические схемы" и "Трубопроводы". Если кому-то эти приоритеты могут показаться необоснованными, попробуйте "вернуть" пользователям текущей версии Athena 3 модуль 4D-Explorer от версии 7.7.03 и понаблюдайте за их реакцией.

Компании CSoft Engineering и CSoft Ярославль ведут работы по русификации PLANT-4D Rome. Ниже мы постараемся рассказать об основных изменениях, которые ждут нас в этой новой версии программы.



Доступ в программу PLANT-4D

Уже самое первое окно, появляющееся при запуске программы, выглядит иначе (рис. 1).

Установки подключения и текущей сессии работы в PLANT-4D Rome можно настроить, нажав кнопку *Настройки* (рис. 2).

В появившемся окне устанавливаются следующие параметры:

- *Файл основных настроек* — позволяет указать файл шаблона настроек, в котором, в частности, хранятся способы подключения к базам данных управления проектов (нововведение версии Rome);

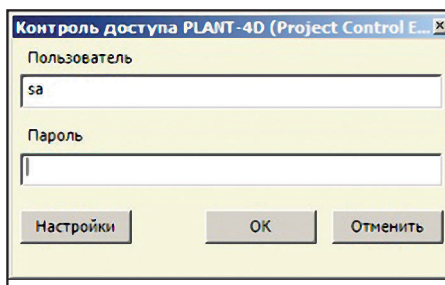


Рис. 1. Окно доступа (логина) в программу PLANT-4D

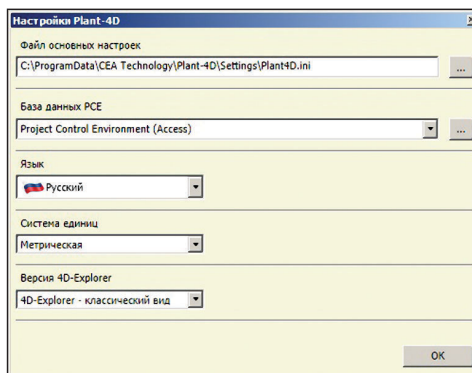


Рис. 2. Окно настроек PLANT-4D

- *База данных PCE* — список способов подключения к базам данных управления проектов. Как и в предыдущих версиях, здесь можно выбрать один из существующих или создать новый способ;
- *Язык* — теперь PLANT-4D официально поддерживает 5 языков: английский, немецкий, французский, испанский и, конечно, русский;
- *Система единиц* — к выбору предлагаются метрическая, британская и смешанная метрическая системы единиц;
- *Версия 4D-Explorer* — об этой настройке речь пойдет чуть ниже.

Последние три настройки также появились в версии Rome впервые.

Как видите, перечисленные установки выделены в отдельное окно. Обычному пользователю для начала работы с PLANT-4D достаточно указать свои имя пользователя и пароль.

Версия 4D-Explorer Rome

В самом низу окна настроек PLANT-4D (рис. 2) можно выбрать версию 4D-Explorer: *Классический вид* или *Версия Rome*. В первом случае вы будете работать в уже знакомом 4D-Explorer, представленном в Athena 3.

Во втором случае будет открыто окно новой версии Rome (рис. 3).

Весь функционал, доступный в "классической" версии, присутствует и здесь. Среди нововведений 4D-Explorer Rome можно отметить следующие.

- *Расширенные панели задач* (кнопки быстрого доступа). Вверху окна отображаются дополнительные панели, содержащие кнопки для работы с типом объекта (проекта, чертежа и т.д.), выбранного в древовидной иерархической структуре, расположенной слева (рис. 4).



Рис. 3. 4D-Explorer версии Rome



Рис. 4. Панель задач для работы с чертежом

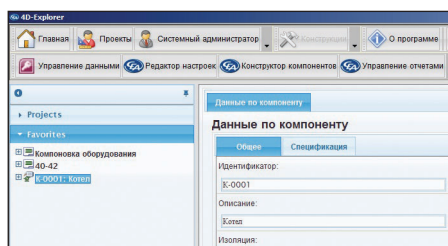


Рис. 5. Вкладка Избранное (Favorites)

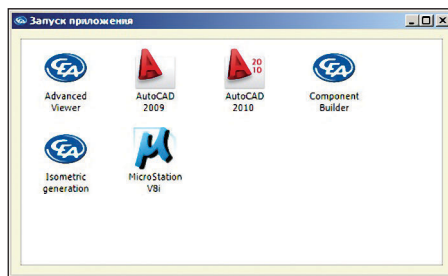


Рис. 6. Окно Запуск приложения

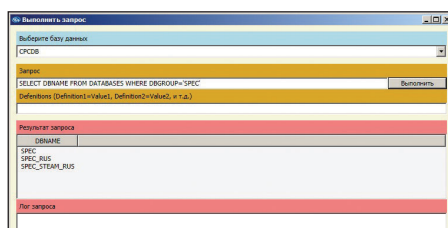


Рис. 7. Окно Выполнить запрос

■ Вкладка *Избранное* (рис. 5). Добавив в нее выбранные в древовидной иерархической структуре объекты, вы сможете осуществлять быструю навигацию между ними. Это нововведение особенно оценят специалисты крупных организаций со значительным числом выполняемых проектов. Любой из пользователей может иметь

свой список *Избранное*, добавляя или удаляя в нем по мере хода работы над проектом конкретные чертежи для продолжения проектирования, объекты оборудования для быстрой правки параметров, технологические линии для генерации изометрических чертежей и т.д.

Другие изменения, произведенные в 4D-Explorer

Как в классической версии, так и в версии Rome многие функции были изменены или вновь добавлены. Отметим наиболее значительные среди них.

- Окно *Запуск приложения* (рис. 6). Как и ранее, прежде чем открыть чертеж PLANT-4D, требуется выбрать в соответствующем окне CAD-программу для запуска или иную функцию работы с чертежом. Отличие от предыдущих версий заключается в том, что теперь 4D-Explorer автоматически определяет, какие версии CAD-программ установлены на компьютере и выводит ярлыки для запуска из числа поддерживаемых версий.
- Окно *Выполнить запрос*. Вместо "старого" интерфейса выполнения SQL-запросов к подключенным базам данных разработчик создал для этого новое окно. В верхнем списке необходимо выбрать, к какой базе данных будет производиться запрос, затем написать инструкцию запроса в поле, расположенном ниже, и нажать кнопку *Выполнить*. В этом же окне выводится и результат выполнения запроса. На рис. 7 показан результат запроса наименований подключенных баз данных миникаталогов.

■ Панель поиска *Advanced Viewer* (рис. 8). Если требуется найти в чертеже определенный компонент в режиме просмотра ("Advanced Viewer"), теперь в новой панели поиска можно указать конкретный компонент определенного типа по его идентификатору. При этом выбранный вид отцентрируется на данном компоненте, а весь остальной чертеж станет "прозрачным". Затем с помощью мыши можно настроить вид, чтобы определить, в каком месте чертежа находится необходимый компонент.

Русификация PLANT-4D

Все (да-да, именно все!) модули PLANT-4D со всеми их окнами теперь доступны на русском языке.

Кроме того, была проведена ревизия панелей инструментов модулей "Технологические схемы" и "Трубопроводы". Найденные ошибки перевода или несоответствия исправлены.

Также были переведены на русский язык оригинальные руководства пользователя модулей PLANT-4D Rome.

32- и 64-битные версии PLANT-4D

Разработаны различные версии программы для 32- и 64-битных операционных систем. 32-битная версия PLANT-4D может быть установлена и на 64-битных операционных системах.

CAD-приложения для работы с PLANT-4D

PLANT-4D версии Rome может работать со следующими CAD-приложениями:

- AutoCAD 2007-2012 (PLANT-4D 32 bit) и AutoCAD 2008-2012 (PLANT-4D 64 bit);
 - MicroStation (PLANT-4D 32 bit).
- О возможности работы PLANT-4D в AutoCAD 2013 будет объявлено дополнительно.

Совместная работа с предыдущими версиями PLANT-4D

PLANT-4D Rome по умолчанию устанавливается в отдельную папку, путь к которой может быть указан при установке программы. Собственные служебные файлы при установке поверх существующей версии не переписываются.

При установке PLANT-4D регистрирует новые версии некоторых файлов. Для работы с различными версиями необходимо перед запуском программы выполнить пакетный файл регистрации служебных файлов соответствующей версии.

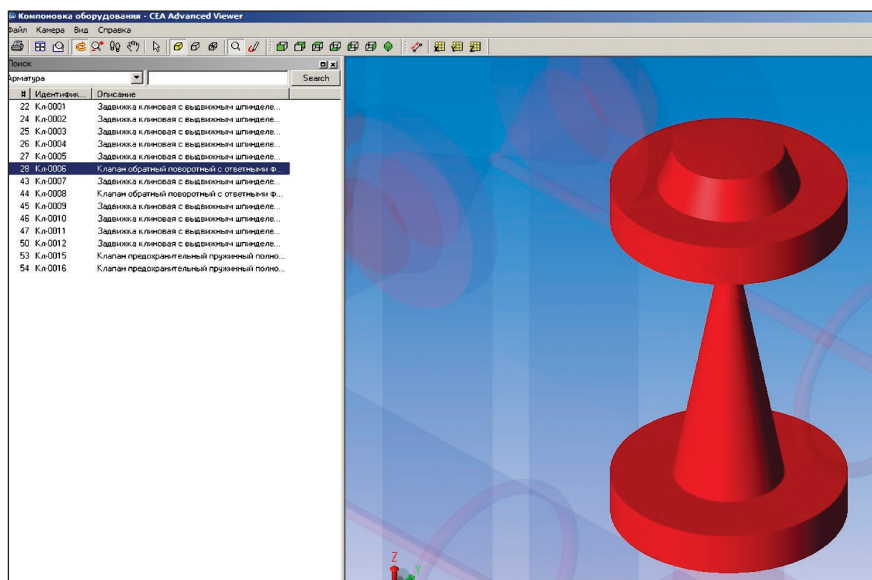


Рис. 8. Панель поиска Advanced Viewer

Модули "Технологические схемы" и "Трубопроводы"

В модуле "Технологические схемы" появилась новая функция *Перечень технологических линий* (рис. 9). Нажатие соответствующей кнопки открывает окно, в котором выводится список всех присутствующих на чертеже технологических линий. При выборе любой из них все ее компоненты выделяются на чертеже.

В модуле "Трубопроводы" появилась кнопка для размещения специального компонента *Разделение изометрических*

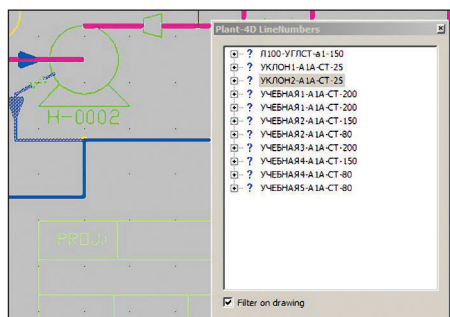


Рис. 9. Инструмент *Перечень технологических линий*

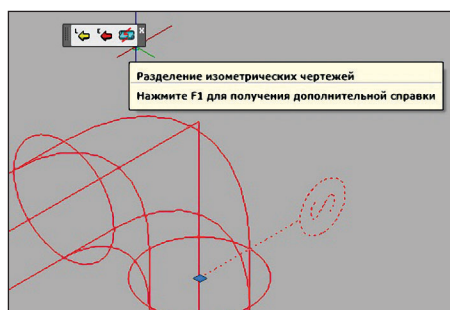


Рис. 10. Кнопка и компонент *Разделение изометрических чертежей*

чертежей (рис. 10), при установке которого изометрический чертеж технологической линии будет разбиваться в определенном месте (рис. 11).

Генератор изометрических чертежей "IsoGen"

В PLANT-4D Rome обновлена версия генератора изометрических чертежей.

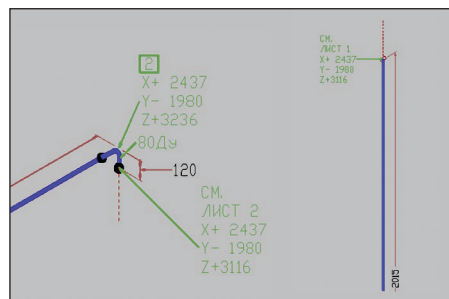


Рис. 11. Два изометрических чертежа, разделенных при помощи компонента

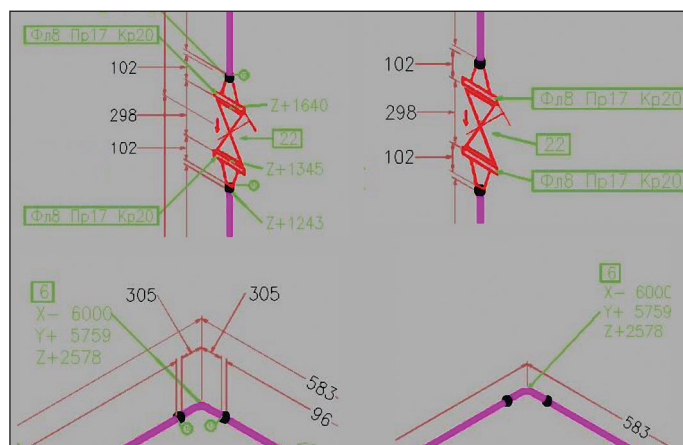


Рис. 12. Изменение настроек "IsoGen" (слева – было, справа – стало)

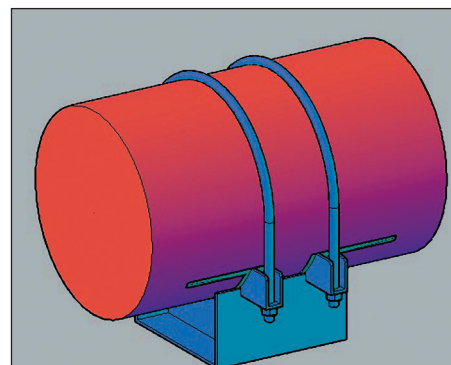


Рис. 13. Новый компонент "Опора подвижная, тип ОПХ3"

Библиотека стандартных символов, используемых данным модулем, существенно дополнена. Кроме того, был значительно доработан шаблон и настройки "IsoGen" (рис. 12) для более легкой "читаемости" формируемых чертежей.

Базы данных российских компонентов и миникаталогов

PLANT-4D Rome выйдет с дополненными и обновленными российскими базами данных. Впрочем, обзор изменений в российских базах данных заслуживает отдельной статьи. А пока приведем для примера изображение одного из новых компонентов модуля "Трубопроводы" (рис. 13).

Заключение

Не стоит ждать от новой версии PLANT-4D Rome чего-то революционного. Изменения, скорее, можно назвать эволюционными. Программа развивается и старается идти в ногу со временем, не отставать от конкурентов. Нам было приятно наблюдать за этими изменениями, видеть, как разработчик исправляет обнаруженные нами недоработки. Мы надеемся на обратную связь и с вами, нашими клиентами и пользователями.

Если после релиза PLANT-4D Rome вы найдете какие-либо недочеты, пожалуйста, сообщите нам о них. Давайте сделаем PLANT-4D еще немного лучше!

Сергей Уткин
CSoft Ярославль
E-mail:
utkin@csoft.yar.ru

РЕШЕНИЕ ДЛЯ ЛУЧШИХ В НЕФТЯНОЙ ПРОМЫШЛЕННОСТИ



Институт "Гипровостокнефть"
Проект ЦПС "Южное Хвильчугу"

PLANT-4D – КОМПЛЕКСНАЯ СИСТЕМА 4D-ПРОЕКТИРОВАНИЯ

Трехмерное проектирование и информационная модель объекта

CSoft
группа компаний

Москва, 121351,
Молодогвардейская ул., д. 46, корп. 2
Тел.: (495) 913-2222, факс: (495) 913-2221
Internet: www.csoft.ru E-mail: sales@csoft.ru

Владивосток 8-800-555-0711
Волгоград (8442) 26-6655
Воронеж (4732) 39-3050
Днепропетровск 38 (056) 371-1090
Екатеринбург (343) 237-1812
Иваново (4932) 33-3698
Казань (843) 570-5431
Калининград (4012) 93-2000
Краснодар (861) 254-2156
Нижегород (831) 430-9025

Новосибирск (383) 362-0444
Омск (3812) 31-0210
Оренбург (3532) 77-3760
Пермь (342) 235-2585
Ростов-на-Дону (863) 206-1212
Самара (846) 373-8130
Санкт-Петербург (812) 496-6929
Тюмень (3452) 75-7801
Хабаровск 8-800-555-0711
Челябинск (351) 246-1812
Ярославль (4852) 42-7044